

Econ 751408

การเขียนรายงานการวิจัย  
Conducting Research Report

พิมลพรรณ บุญยะเสนา



# องค์ประกอบของรายงานการวิจัย

1. ส่วนประกอบตอนต้น หรือส่วนหน้า  
(Preliminary Section or Front matter)
2. ส่วนเนื้อเรื่อง (Text)
3. ส่วนประกอบตอนท้าย (Supplementary)



# 1. ส่วนประกอบตอนต้น หรือส่วนนำ

- บทคัดย่อ
- กิตติกรรมประกาศ
- สารบัญเนื้อเรื่อง
- สารบัญตาราง
- สารบัญภาพ



## 2. ส่วนเนื้อเรื่อง

### บทที่ 1 บทนำ (Introduction)

- 1.1 ความเป็นมาและความสำคัญของปัญหา
- 1.2 วัตถุประสงค์ของการวิจัย
- 1.3 ประโยชน์ที่คาดว่าจะได้รับ
- 1.4 ข้อยกเว้นของการวิจัย
- 1.5 นิยามศัพท์เฉพาะ

### บทที่ 2 แนวคิดทฤษฎีและผลงานวิจัยที่เกี่ยวข้อง

- 2.1 ทฤษฎีทางเศรษฐศาสตร์
- 2.2 ทฤษฎีอื่นๆ ที่เกี่ยวข้อง
- 2.3 งานวิจัยที่เกี่ยวข้อง (ในประเทศ/ ต่างประเทศ)



## บทที่ 3 ระเบียบวิธีวิจัย

3.1 ขอบเขตในการศึกษา

3.2 กรอบแนวคิดในการวิจัย

3.3 ประชากรและกลุ่มตัวอย่าง

3.4 เครื่องมือวิจัย

3.5 ข้อมูลและการเก็บรวบรวมข้อมูล

3.6 วิธีการศึกษา หรือระเบียบวิธีวิจัย (รวมทั้งการวิเคราะห์ข้อมูล)

## บทที่ 4 ผลการศึกษา

## บทที่ 5 สรุป และข้อเสนอแนะ

5.1 สรุปผลการวิจัย

5.2 อภิปรายผล

5.3 ข้อเสนอแนะ



### 3. ส่วนประกอบตอนท้าย

- บรรณานุกรม
- ภาคผนวก (ถ้ามี)
  - ภาคผนวก ก .....
  - ภาคผนวก ข .....
- ประวัติผู้วิจัย



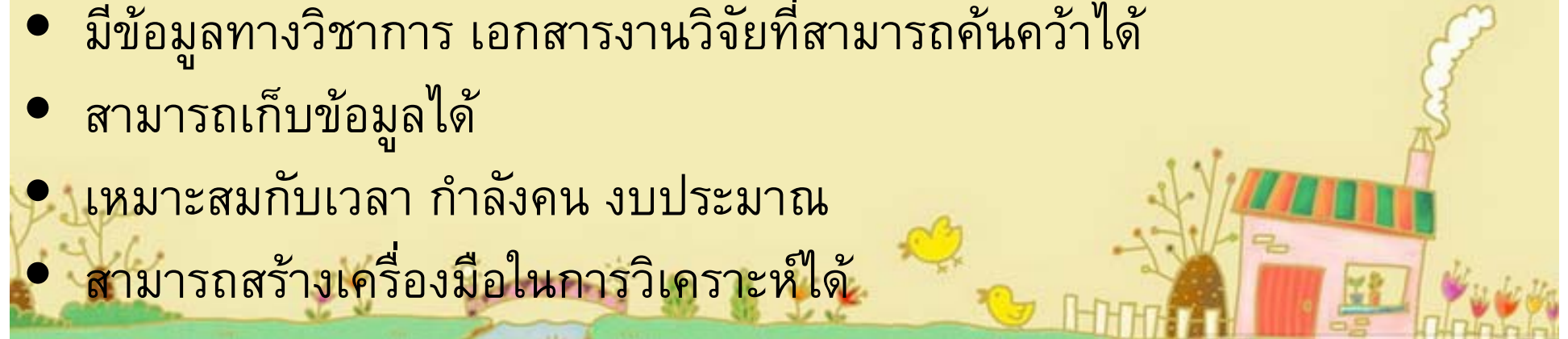
# หลักเกณฑ์การเขียนรายงานวิจัย





# ชื่อเรื่อง/ปัญหาวิจัย

- ต้องพิจารณาให้รอบคอบก่อนกำหนดชื่อเรื่อง ไม่ทำเรื่องที่เป็นไปไม่ได้
- ปัญหาที่นำมาทำวิจัย อาจมาจากประสบการณ์ เรื่องใกล้ตัว การศึกษาค้นคว้า การอ่านงานวิจัย ผู้รู้ด้านงานวิจัย จากการสัมมนา เป็นต้น
- มีความสนใจ / ถนัด / สามารถทำได้ / มีคุณค่ามีประโยชน์
- ไม่ซ้ำกับผู้อื่น
- ชื่อเรื่องควรสมบูรณ์และกระชับ ไม่กว้างเกินไป ไม่ควรยาวเกิน 2 บรรทัด สื่อความหมายถึงเรื่องที่จะศึกษา ไม่วกวน อ่านเข้าใจง่าย
- ประโยคบอกเล่า ไม่ใช่เชิงคำถามหรือปฏิเสธ
- มีข้อมูลทางวิชาการ เอกสารงานวิจัยที่สามารถค้นคว้าได้
- สามารถเก็บข้อมูลได้
- เหมาะสมกับเวลา กำลังคน งบประมาณ
- สามารถสร้างเครื่องมือในการวิเคราะห์ได้





## ตัวอย่างชื่องานวิจัยของคณะฯ

1. การนำปรัชญาเศรษฐกิจพอเพียงมาประยุกต์ใช้เพื่อลดภาวะปัญหาหนี้สินในจังหวัดเชียงใหม่
2. การสร้างแนวทางการมีงานทำมีรายได้ให้แก่ข้าราชการผู้สูงอายุในพื้นที่จังหวัดเชียงใหม่
3. การพัฒนาธุรกิจชุมชนเพื่อความเข้มแข็งและยั่งยืน : กรณีศึกษาธุรกิจชุมชนในเขตภาคเหนือตอนบน
4. การทดสอบศักยภาพเชิงพาณิชย์ของน้ำตาลลำไย
5. สถานะและปัญหาทางเศรษฐกิจของทายาทรุ่นที่ 2 ของผู้ย้ายถิ่นประเทศพม่า
6. การศึกษาแนวทางการพัฒนาระบบการผลิตพืชผักอินทรีย์แบบครบวงจร



## บทคัดย่อ

- ไม่ควรเกิน 1 หน้ากระดาษ
- มีสารครบ
- เขียนทั้งสรุปผลการวิจัยโดยภาพรวม
- วัตถุประสงค์ วิธีการวิจัย และผลการศึกษา
- ควรเขียนหลังจากที่ได้สรุปผลการวิจัยเรื่องต่างๆ ไว้ชัดเจนแล้ว
- ใช้ภาษาสติดีน้อยมาก



## สารบัญ

- เขียนให้ครบตามหัวข้อภายในเล่ม
- เขียนให้ตรงกับเนื้อหาภายในเล่มตามลำดับ
- ระบุเลขหน้าให้ตรงกับเนื้อหา
- ระบุชื่อหัวข้อย่อยให้ครบ



## บทที่ 1 บทนำ (Introduction)

### 1.1 ความเป็นมาและความสำคัญของปัญหา

- เขียนเรียบเรียงตามความคิดให้มากที่สุด
- ใช้ข้อมูลจากแหล่งเชื่อถือได้มาสนับสนุน โน้มน้าวให้ผู้อ่านเห็นความสำคัญของการวิจัย
- เน้นเขียนเป็นเรียงความจากใหญ่ไปย่อย หรือมีลักษณะเป็นกรวย
- ในหนึ่งหน้าควรมี 3-5 ย่อหน้า โดยมี 1 ประเด็นต่อย่อหน้า
- ย่อหน้าสุดท้ายเป็นการสรุปเหตุผลที่จะทำ
- เขียนเป็นความเรียง



## บทที่ 1 บทนำ (Introduction)

### 1.2 วัตถุประสงค์ของการวิจัย

- เขียนเป็นข้อ ไม่จำเป็นต้องมีหลายข้อ
- เขียนเป็นประโยคบอกเล่า
- ใช้ภาษาให้ชัดเจน กระชับ และเข้าใจง่าย



## บทที่ 1 บทนำ (Introduction)

### 1.3 ประโยชน์ที่คาดว่าจะได้รับ

- เขียนเกี่ยวกับสิ่งที่คาดว่าจะได้รับจากการวิจัย และสามารถนำไปใช้ได้จริงในด้านวิชาการ
- ประโยชน์ทางตรง ทางอ้อม ระยะสั้น ระยะยาว
- การคาดคะเนในแง่ของความรู้และการนำผลการวิจัยไปใช้ประโยชน์หรือใช้ในการแก้ปัญหา
- สอดคล้องกับวัตถุประสงค์ของการวิจัย
- ถ้ามีหลายประเด็น ให้แยกเป็นข้อ
- ไม่จำเป็นต้องมีหลายข้อ
- ไม่ควรล่อวัตถุประสงค์ โดยเติมคำว่า “ทราบ.....”
- สามารถเขียนผลลัพธ์และผลกระทบ แต่ต้องไม่เกินความเป็นจริง



## บทที่ 1 บทนำ (Introduction)

### 1.4 ข้อจำกัดของการวิจัย

- เขียนตามความจริงถึงความจำเป็นที่ไม่สามารถหลีกเลี่ยงได้
- ถ้ามีข้อจำกัดหลายประการ ให้เขียนเป็นข้อๆ
- ถ้าเสนอแนวทางแก้ไขข้อจำกัดได้จะดียิ่งขึ้น

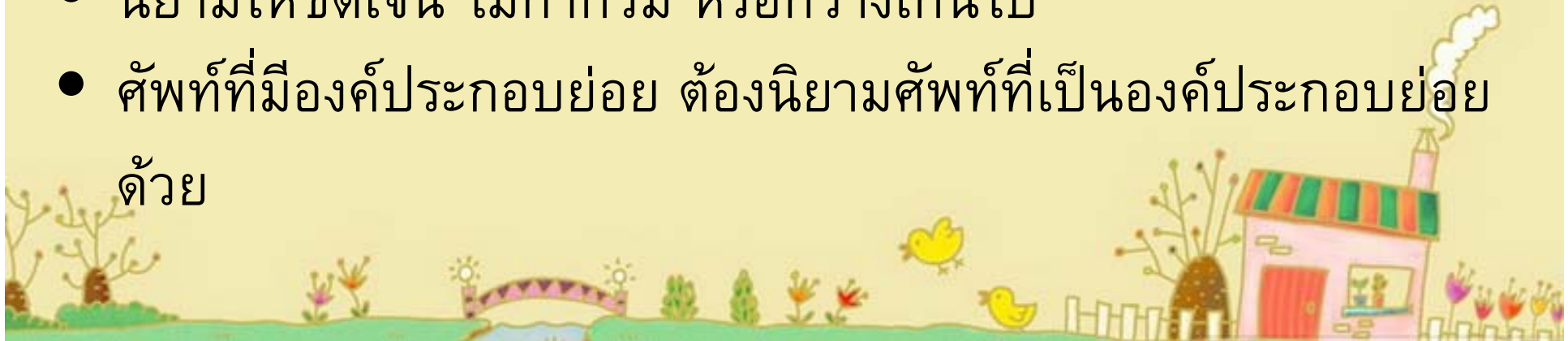




## บทที่ 1 บทนำ (Introduction)

### 1.5 นิยามศัพท์เฉพาะ

- นิยามศัพท์ให้ครบโดยเฉพาะคำที่มีความหมายต่างจากศัพท์ทั่วไป เพื่อให้ผู้วิจัยและผู้อ่านมีความเข้าใจตรงกัน
- ให้คำนิยามศัพท์เฉพาะคำที่ไม่คุ้นเคยและเป็นคำสำคัญที่ต้องการจำกัดความหมายให้เฉพาะเจาะจงในประเด็นที่เกี่ยวข้องกับการวิจัย
- นิยามให้ชัดเจน ไม่กำกวม หรือกว้างเกินไป
- ศัพท์ที่มีองค์ประกอบย่อย ต้องนิยามศัพท์ที่เป็นองค์ประกอบย่อยด้วย



### 1.5 นิยามศัพท์เฉพาะ

#### ตัวอย่าง

- ความพึงพอใจ หมายถึง ความรู้สึกนึกคิดของนักศึกษาว่าดีหรือไม่ดี ต่อสภาพแวดล้อม
- สภาพแวดล้อมมหาวิทยาลัย หมายถึง สภาพแวดล้อมด้านความประทับใจมหาวิทยาลัย ด้านการเรียนการสอน ด้านเกี่ยวกับเพื่อน ด้านการบริหารและด้านการบริการวิชาการ



## บทที่ 2 แนวคิดทฤษฎีและผลงานวิจัยที่เกี่ยวข้อง

### กรอบแนวคิดทางทฤษฎี

- เลือกเฉพาะทฤษฎีที่เกี่ยวข้อง
- อ้างอิงที่มาของแต่ละทฤษฎี
- เขียนตามความเข้าใจ ไม่ใช่ใช้ลักษณะของการบันทึกคำบรรยาย (Lecture note) แต่เขียนเป็นร้อยแก้ว
- สามารถใช้กราฟประกอบการอธิบายได้ตามความเหมาะสม
- เชื่อมโยงทฤษฎีกับงานวิจัย



## บทที่ 2 แนวคิดทฤษฎีและผลงานวิจัยที่เกี่ยวข้อง

### งานวิจัยที่เกี่ยวข้อง

#### แบบที่ 1 ขนมหชั้น

- เขียนสรุปงานวิจัยแยกตามงานวิจัย โดยไม่คำนึงถึงความเชื่อมโยงระหว่างงานวิจัย
- สรุปว่าแต่ละงานวิจัยมีวัตถุประสงค์อะไร ตัวอย่างที่ใช้ศึกษา วิธีการศึกษา ผลการศึกษาที่ได้รับ
- เรียงลำดับงานวิจัยจากงานเก่าไปงานใหม่
- ไม่อ้างถึงส่วนของงานวิจัยที่ไม่เกี่ยวข้องกับการศึกษา



## บทที่ 2 แนวคิดทฤษฎีและผลงานวิจัยที่เกี่ยวข้อง

### แบบที่ 2 ลูกชุป

- ประมวลผลความรู้ที่ได้รับจากงานวิจัยทั้งหมด แล้วนำมาเรียบเรียงเป็นประเด็น
- เขียนเรียงลำดับตามประเด็นที่เกี่ยวข้อง
- ในแต่ละประเด็นมีการอ้างอิงงานวิจัยได้มากกว่า 1 งานวิจัย



## บทที่ 3 ระเบียบวิธีวิจัย

### 3.1 ขอบเขตในการศึกษา

- ระบุคุณลักษณะของประชากรและกลุ่มตัวอย่าง
- ระบุตัวแปรต้นและตัวแปรตามให้ถูกต้อง และครบถ้วน





## บทที่ 3 ระเบียบวิธีวิจัย

### 3.2 กรอบแนวคิดในการวิจัย

- ควรเขียนเป็นแผนภาพ
- อธิบายที่มาของตัวแปรได้โดยสรุปจะทำให้กรอบชัดเจนขึ้น
- ในแผนภาพประกอบไปด้วยตัวแปรต้น ตัวแปรตาม และ  
สัญลักษณ์ลูกศรแสดงความสัมพันธ์ของตัวแปร
- ระวังไม่ให้นำวิธีการวิจัยมาเขียนเป็นกรอบแนวคิด





## บทที่ 3 ระเบียบวิธีวิจัย

### 3.3 ประชากรและกลุ่มตัวอย่าง

- ระบุขอบเขตประชากร
- กำหนดขนาดตัวอย่างที่เหมาะสม
- ระบุวิธีการเลือกตัวอย่าง (Sampling)



## บทที่ 3 ระเบียบวิธีวิจัย

### 3.4 เครื่องมือวิจัย

- อธิบายแบบสอบถาม/แบบสัมภาษณ์/แบบสังเกต/แบบทดสอบ
- อธิบายเทคนิคการวัด (เช่น การวัดทัศนคติ)



## บทที่ 3 ระเบียบวิธีวิจัย

### 3.5 ข้อมูลและการเก็บรวบรวมข้อมูล

- ข้อมูลปฐมภูมิ
- ข้อมูลทุติยภูมิ



## บทที่ 3 ระเบียบวิธีวิจัย

### 3.6 วิธีการศึกษา หรือระเบียบวิธีวิจัย (รวมทั้งการวิเคราะห์ข้อมูล)

- อธิบายวิธีการที่จะได้มาซึ่งคำตอบของคำถามตามวัตถุประสงค์การวิจัย



# การตีความข้อมูลและการนำเสนอข้อมูล



## หลักในการนำเสนอข้อมูล

- ✓ นำเสนอข้อมูลให้สอดคล้องกับวัตถุประสงค์ของการวิจัย โดยเรียงลำดับการนำเสนอข้อมูลให้ตรงกับวัตถุประสงค์การวิจัย และสมมติฐานแต่ละข้อ
- ✓ นำเสนอข้อมูลตรงตามผลการวิเคราะห์ข้อมูล
- ✓ เลือกรูปแบบการนำเสนอข้อมูลที่น่าสนใจ สอดคล้องกับประเภทของข้อมูล เช่น ข้อมูลบางประเภทอาจเลือกนำเสนอแบบตาราง กราฟ แผนภูมิ หรือกราฟแท่ง เป็นต้น
- ✓ นำเสนอข้อมูลให้ชัดเจน กระชับ โดยการแปลผลข้อมูลให้ตรงตามผลการวิเคราะห์ ไม่นำความคิดเห็นส่วนตัวประกอบการนำเสนอผลการศึกษา



# 1. ตารางทั่วไป หรือตารางทางเดียว (Univariate Table)

ตารางที่ 1.1 เพศของกลุ่มตัวอย่าง

| เพศ  | จำนวน (คน) | ร้อยละ |
|------|------------|--------|
| ชาย  | 200        | 40.00  |
| หญิง | 300        | 60.00  |
| รวม  | 500        | 100.00 |



## 2. ตารางแบบสองทาง (Bivariate Table)

ตารางที่ 1.2 การมีงานทำจำแนกตามเพศ

| การมีงานทำ | เพศ       |           | รวม        |
|------------|-----------|-----------|------------|
|            | ชาย       | หญิง      |            |
| มีงานทำ    | 50        | 60        | 110        |
| ไม่มีงานทำ | 5         | 20        | 25         |
| <b>รวม</b> | <b>55</b> | <b>80</b> | <b>135</b> |

### 3. ตารางแบบสามทาง (Trivariate Table)

ตารางที่ 1.3 การมีงานทำจำแนกตามเพศ และภาค

หน่วย: คน

| การมีงานทำ | ภาค       |           |            |           |           |           |
|------------|-----------|-----------|------------|-----------|-----------|-----------|
|            | ภาคเหนือ  |           |            | ภาคกลาง   |           |           |
|            | ชาย       | หญิง      | รวม        | ชาย       | หญิง      | รวม       |
| มีงานทำ    | 50        | 60        | 110        | 40        | 35        | 75        |
| ไม่มีงานทำ | 5         | 20        | 25         | 5         | 10        | 15        |
| <b>รวม</b> | <b>55</b> | <b>80</b> | <b>135</b> | <b>45</b> | <b>45</b> | <b>90</b> |

(แสดงแบบ 2 x 2)

# ตารางที่ 1.4 การมีงานทำจำแนกตามเพศ และภาค

หน่วย: คน

| การมีงานทำ   | ภาค        |           | จำนวน      |
|--------------|------------|-----------|------------|
|              | ภาคเหนือ   | ภาคกลาง   |            |
| ชาย          |            |           |            |
| - มีงานทำ    | 50         | 40        | 90         |
| - ไม่มีงานทำ | 5          | 5         | 10         |
| หญิง         |            |           |            |
| - มีงานทำ    | 60         | 35        | 95         |
| - ไม่มีงานทำ | 20         | 10        | 30         |
| <b>รวม</b>   | <b>135</b> | <b>90</b> | <b>225</b> |

**ตารางที่ 4.1** จำนวนและร้อยละของผู้ตอบแบบสอบถาม จำแนกตามเพศ

**ตารางที่ 4.1** เพศของผู้ตอบแบบสอบถาม

**ตารางที่ 4.2** รายได้ของผู้ตอบแบบสอบถาม



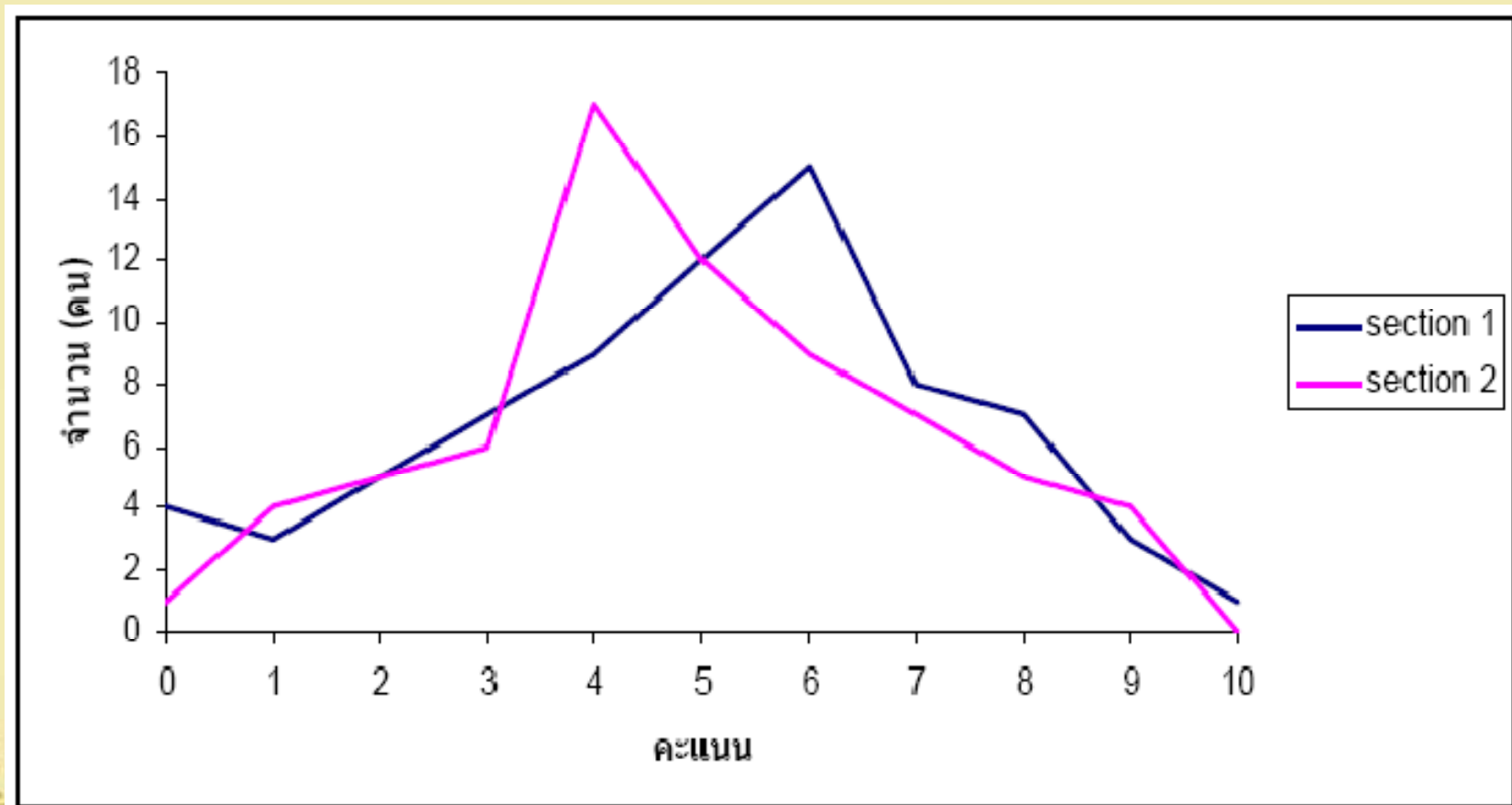
## หลักการอธิบายตาราง

- ให้ขึ้นหัวข้อแล้วตามด้วยการอธิบายตาราง หลังจากนั้นจึงแสดงตาราง
- จากตารางที่ 4.1 ผู้ตอบแบบสอบถามส่วนใหญ่เพศชาย คิดเป็นร้อยละ 52.22 ส่วนใหญ่สำเร็จการศึกษาระดับปริญญาตรี คิดเป็นร้อยละ 85.02 และมีรายได้เฉลี่ย 9,000 บาทต่อเดือน



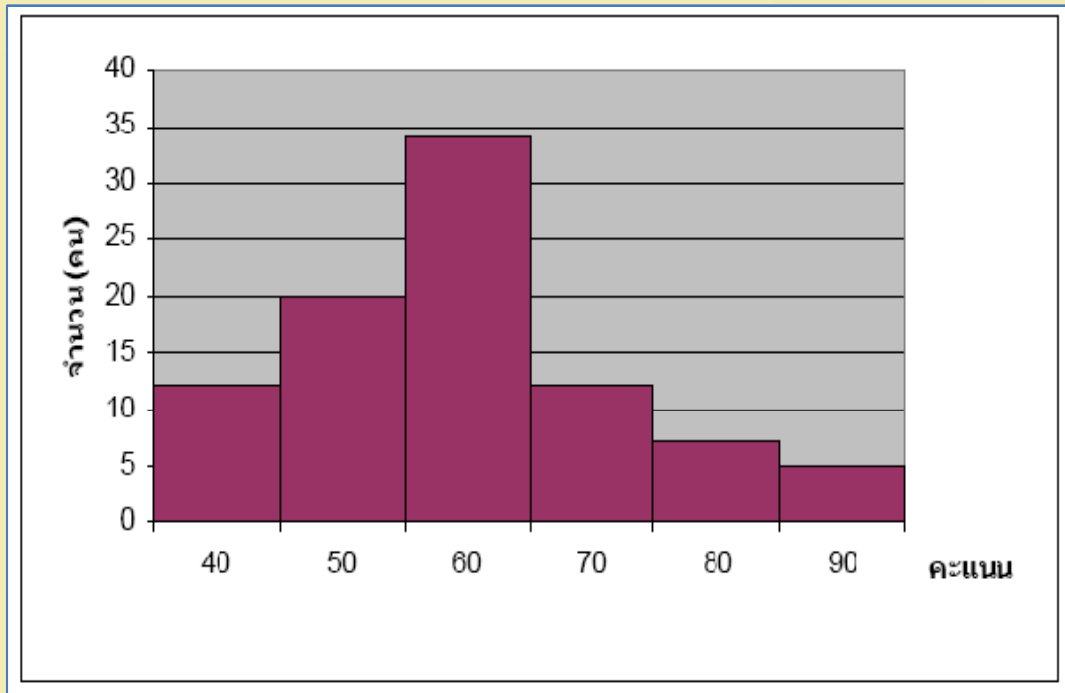
# การนำเสนอข้อมูลด้วยกราฟ

## 1. รูปหลายเหลี่ยมความถี่ (Frequency Polygon)



## 2. ฮิสโทแกรม (Histogram)

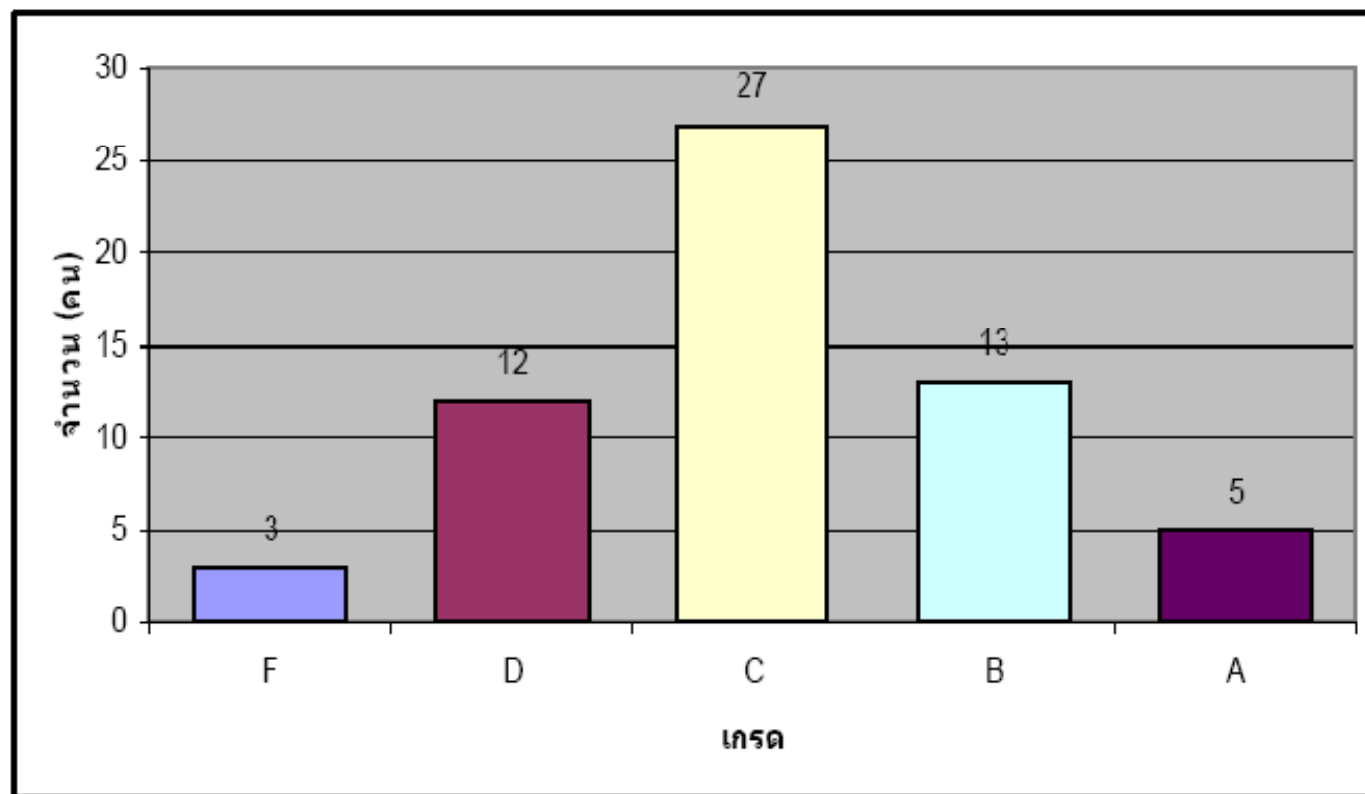
| Lower limit | Upper limit | Frequency |
|-------------|-------------|-----------|
| 35          | 45          | 12        |
| 45          | 55          | 20        |
| 55          | 65          | 34        |
| 65          | 75          | 12        |
| 75          | 85          | 7         |
| 85          | 95          | 5         |





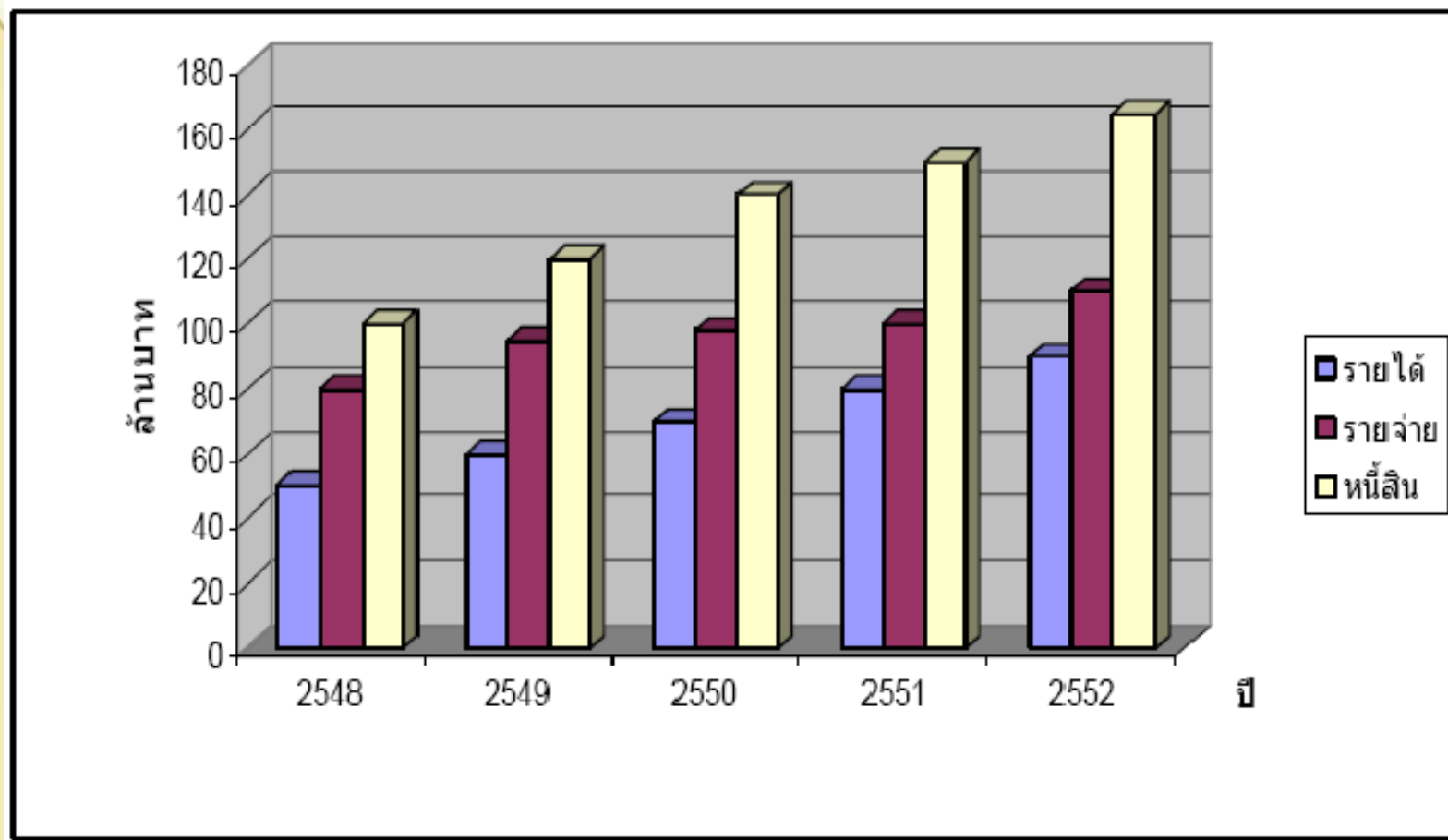
# การนำเสนอข้อมูลด้วยแผนภูมิ

## 3.1 แผนภูมิแท่ง (Bar chart)



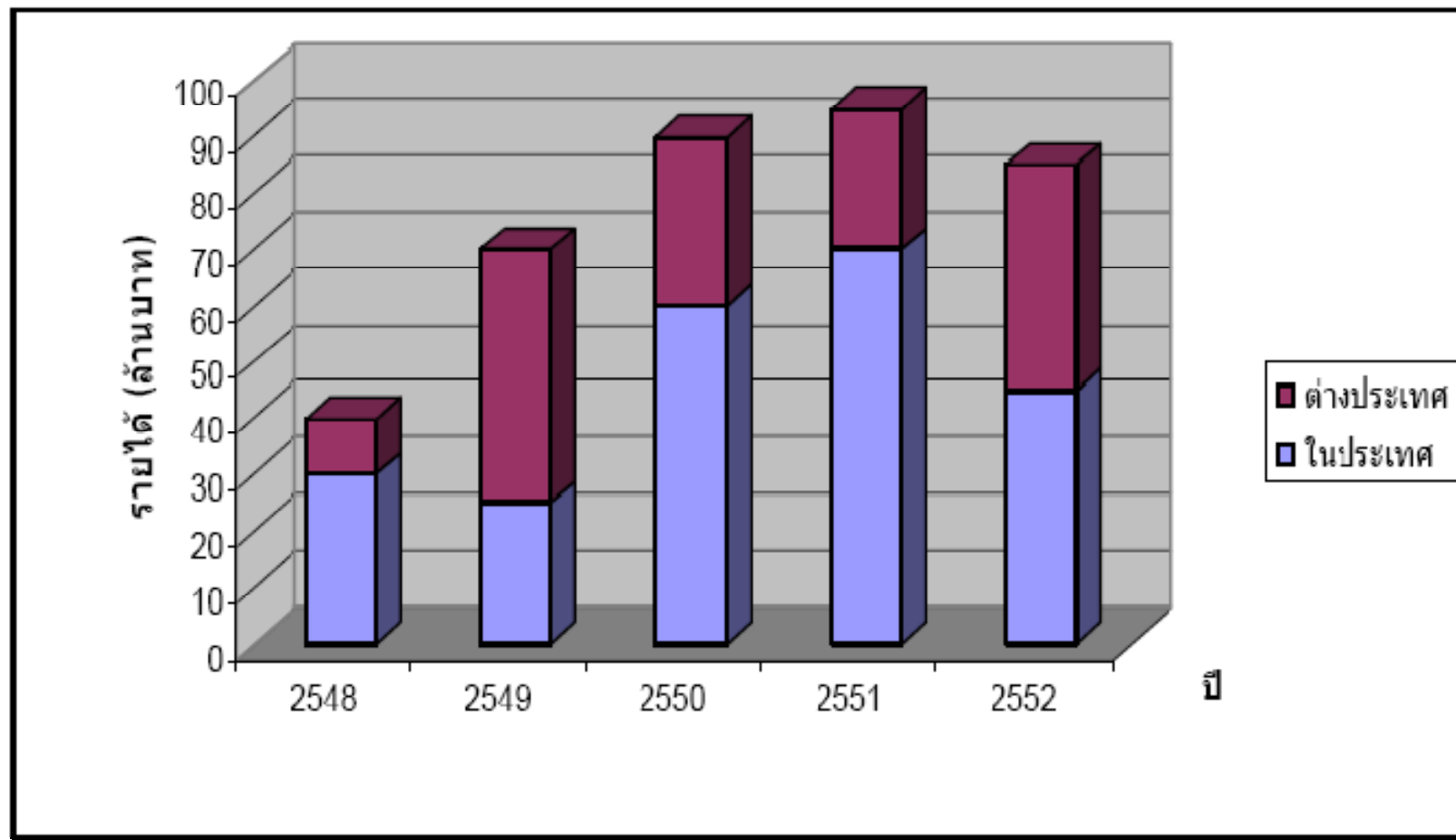
รูป ก. แผนภูมิแท่งเชิงเดี่ยว : ความถี่ของเกรดที่นักศึกษาได้รับ

### 3.1 แผนภูมิแท่ง (Bar chart)



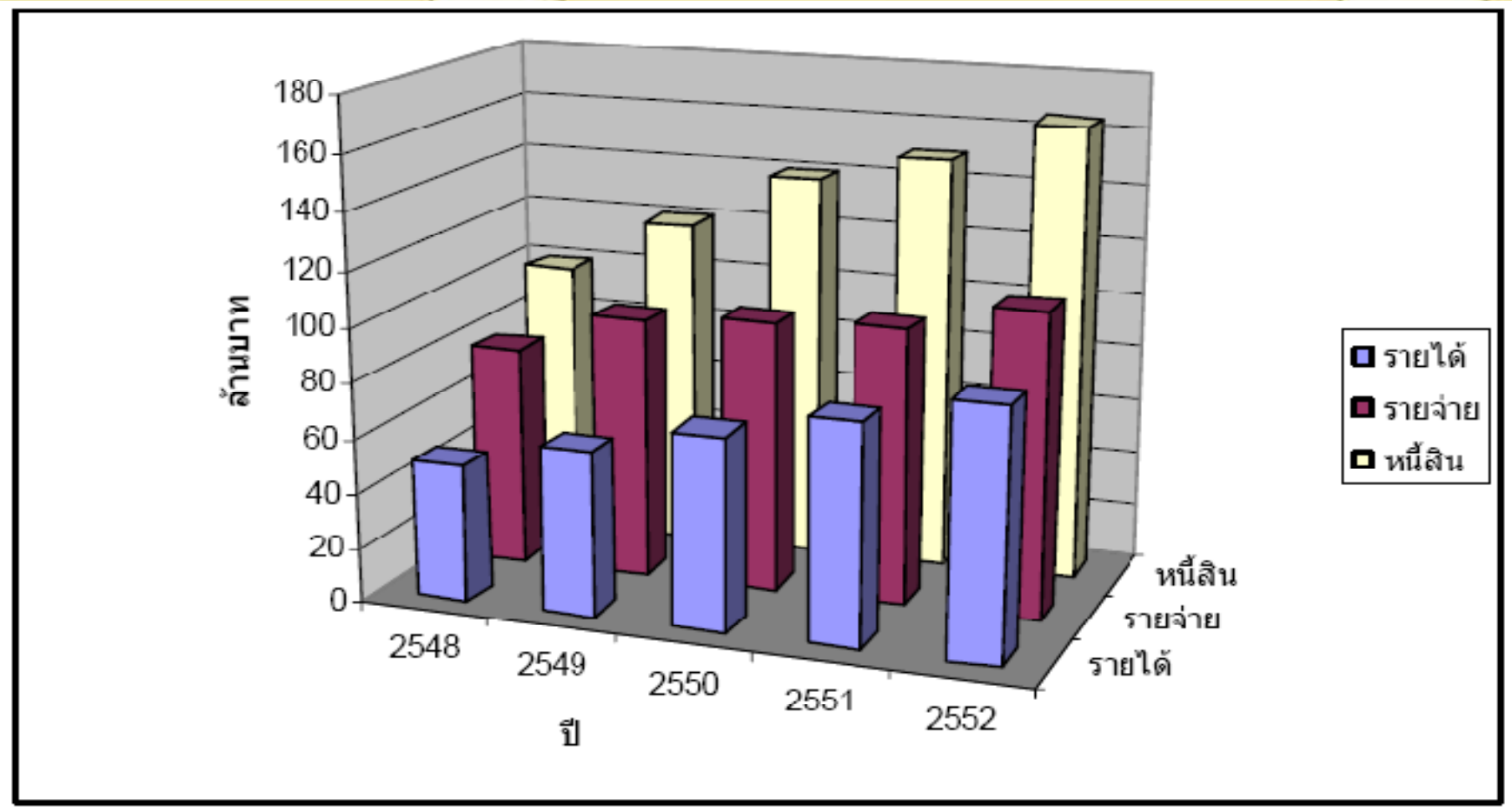
รูป ข. แผนภูมิแท่งเชิงซ้อน :  
รายได้ รายจ่าย และหนี้สินของบริษัทแห่งหนึ่ง

### 3.1 แผนภูมิแท่ง (Bar chart)



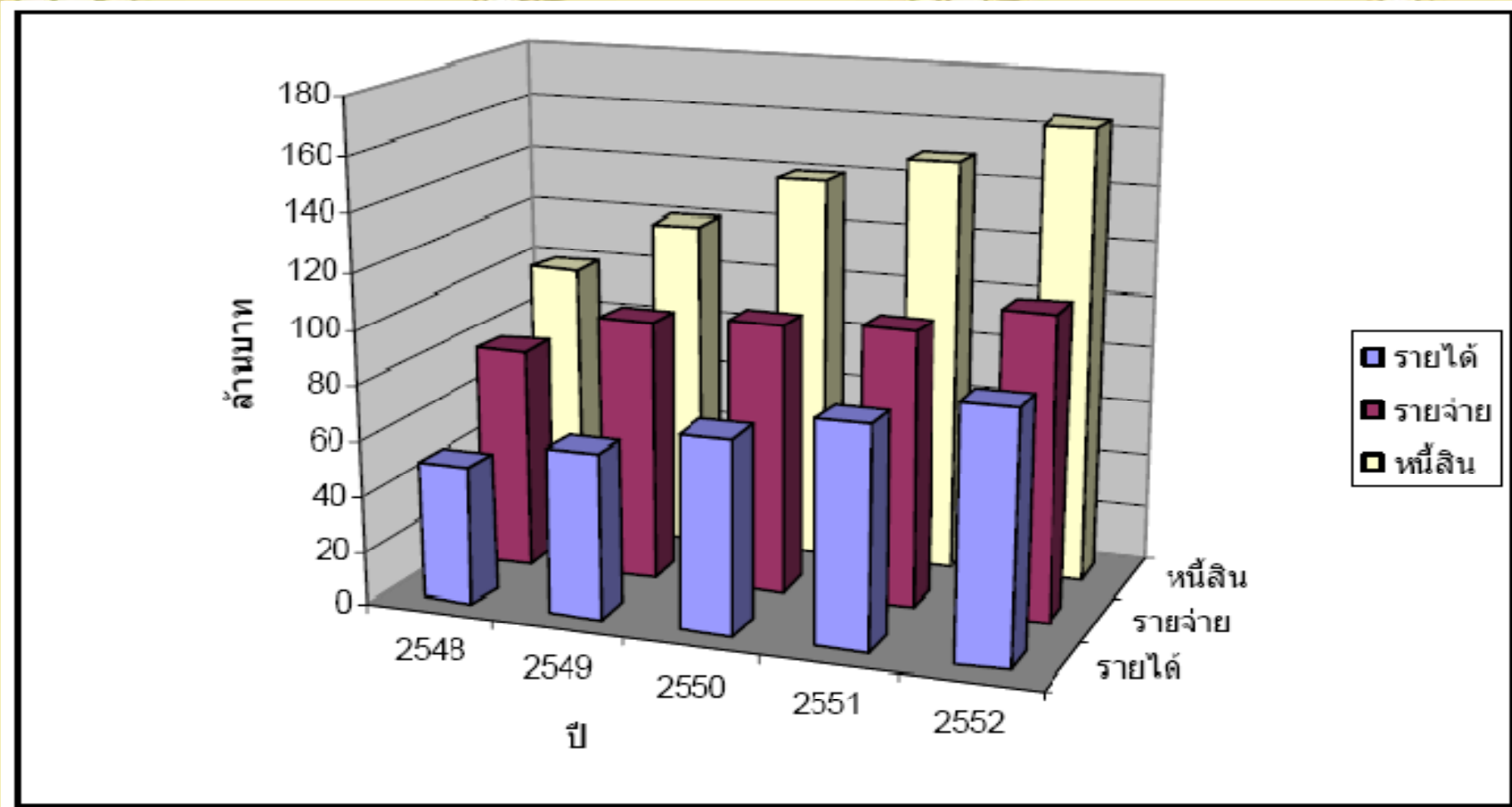
รูป ค. แผนภูมิแท่งหลายส่วนประกอบ :  
รายได้ของบริษัทจำแนกตามที่ตั้งสาขา

### 3.1 แผนภูมิแท่ง (Bar chart)



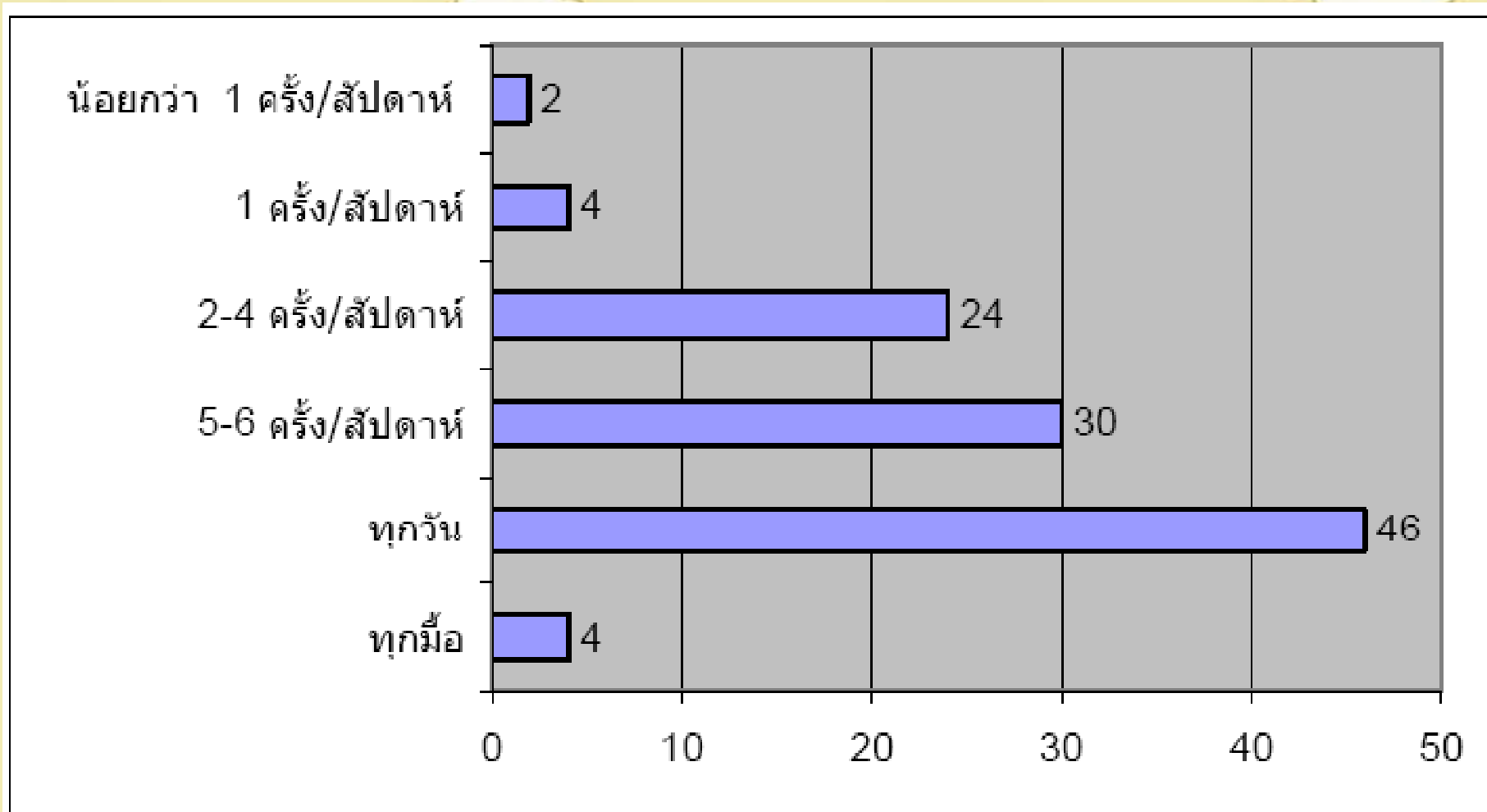
รูป ง. แผนภูมิแท่งซ้อนกัน :  
รายได้ รายจ่าย และหนี้สินของบริษัทแห่งหนึ่ง

### 3.1 แผนภูมิแท่ง (Bar chart)



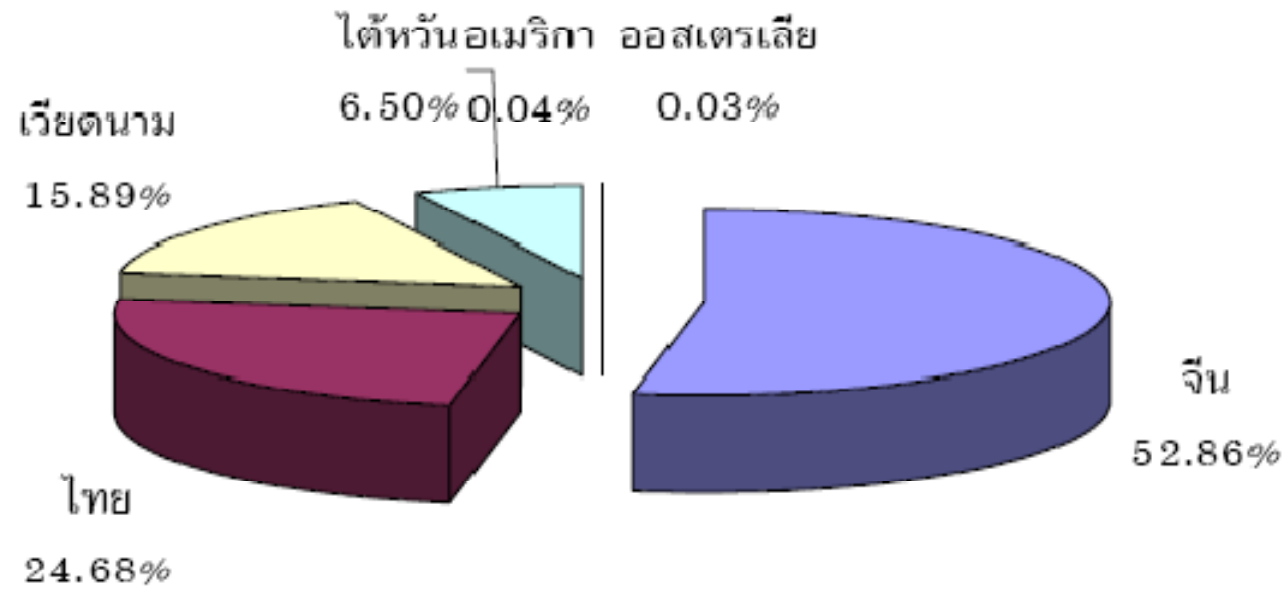
รูป ง. แผนภูมิแท่งซ้อนกัน :  
รายได้ รายจ่าย และหนี้สินของบริษัทแห่งหนึ่ง

### 3.2 แผนภูมิแนวนอน



ความถี่ในการบริโภคผลไม้ของผู้บริโภค

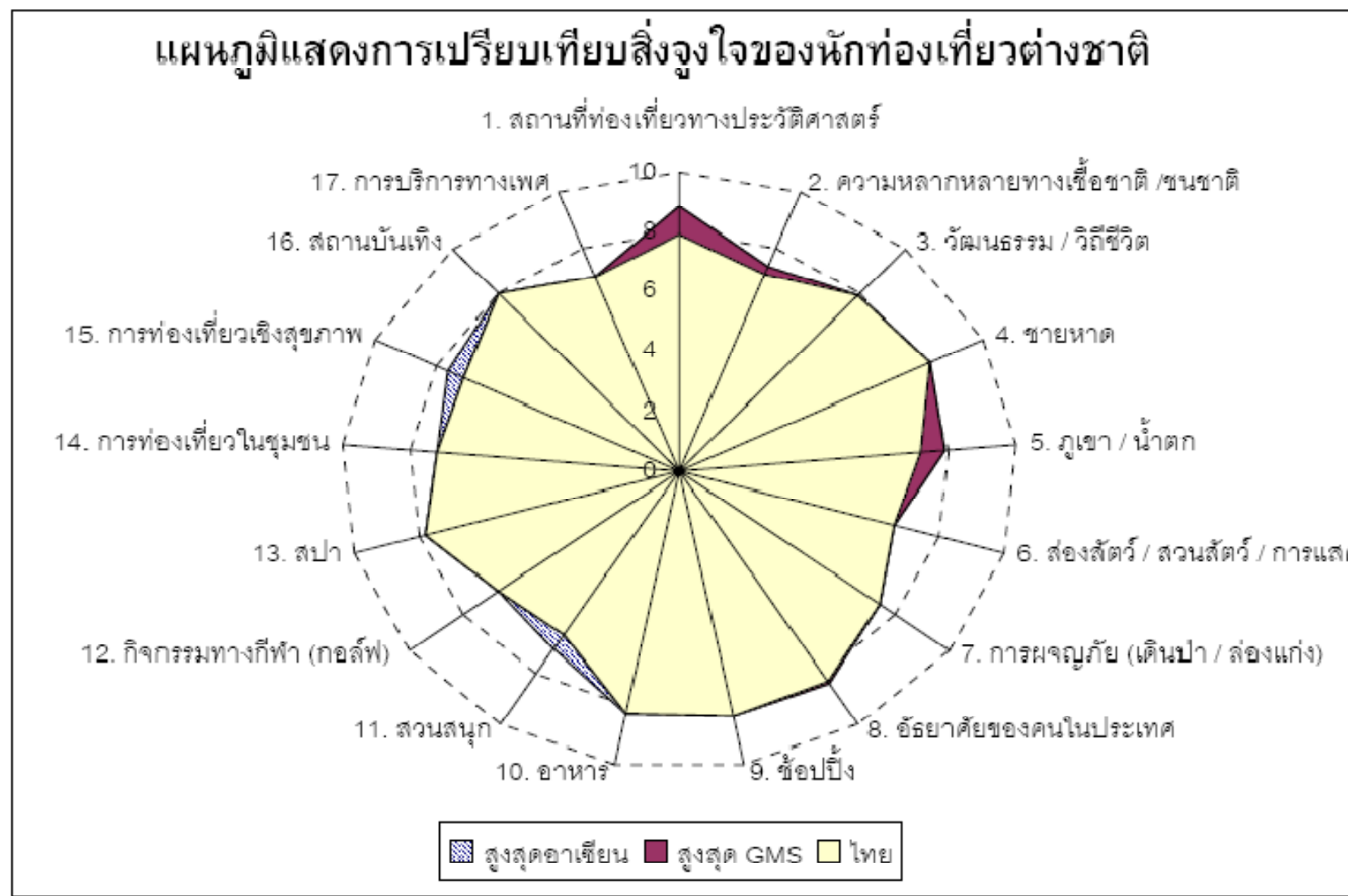
### 3.3 แผนภูมิวง (Pie chart)



สัดส่วนการผลิตลำไยของโลกในปี 2551











### 3.4 แผนภูมิเรดาร์



# การนำเสนอข้อมูลด้วยแผนภาพ

จำนวนนักศึกษาในภาควิชาหนึ่งในปี พ.ศ. 2551 และ พ.ศ. 2552

| จำนวนนักศึกษา<br>(คน) | 2551  | 2552   |
|-----------------------|---|--|
| ชั้นปีที่ 1           |  20 คน  |  20 คน  |
| ชั้นปีที่ 2           |  15 คน  |  10 คน  |
| ชั้นปีที่ 3           |  17 คน |  15 คน |
| ชั้นปีที่ 4           |  10 คน |  8 คน |



แสดงจำนวนนักศึกษา 5 คน

# ข้อควรพิจารณาในการนำเสนอข้อมูลด้วย ตาราง กราฟ แผนภูมิ และแผนภาพ

1. เรียงลำดับตาราง กราฟ แผนภูมิ และแผนภาพ อย่างมีระบบ คือเรียงตามลำดับคำถามในแบบสอบถามหรือสัมภาษณ์
2. เรียงเลขที่ตาราง กราฟ แผนภูมิ และแผนภาพ อย่างต่อเนื่องตั้งแต่ตารางแรกถึงตารางสุดท้าย หากมีหลายบทอาจกำหนดเลขที่ตารางให้สอดคล้องกับบท เช่น ตารางที่ 1.1 สำหรับตารางแรกในบทที่ 1
3. เขียนชื่อตาราง กราฟ แผนภูมิ และแผนภาพ ให้ครบตามการวิเคราะห์ข้อมูล ระบุหน่วยที่วัดให้ชัดเจน
4. แสดงแหล่งที่มาของข้อมูลทุกครั้ง
5. ควรจำกัดให้ตารางแสดงในหน้าเดียว แต่หากตารางมีขนาดใหญ่มากจนต้องนำเสนอต่อในหน้าถัดไป ไม่ต้องเขียนชื่อตารางอีก แต่ให้ใช้ตารางที่ ....(ต่อ)

## การแปลความหมายข้อมูล

### การแปลผลการวิจัยจากตาราง กราฟ หรือภาพ

ควรแปลผลอย่างตรงไปตรงมา ไม่นำความรู้สึกหรือผลงานอื่น ๆ  
เข้ามาเกี่ยวข้องด้วย โดยอาจเป็นการชี้ให้เห็นแนวโน้ม หรือสิ่งที่มี  
ค่ามากที่สุด หรือค่าน้อยที่สุด

### การแปลผลค่าสถิติต่าง ๆ

ควรเริ่มจากการแปลผลตามหลักการทางสถิติก่อน แล้วจึง  
พยายามแปลความหมายที่อยู่ในลักษณะที่ผู้อ่านทั่วไปเข้าใจได้  
ง่าย



## การจ้างแรงงานต่างด้าวกับขนาดของธุรกิจโรงแรม

สมมติให้โรงแรมมี 3 ขนาด โดยแรงงานขนาดเล็ก กลาง และใหญ่ จ้าง  
แรงงานต่างด้าว 10 ราย 30 ราย และ 40 ราย และจ้างแรงงานไทย 20 ราย  
60 ราย และ 40 ราย ตามลำดับ จงแสดงข้อมูลลงในตารางเพื่อนำเสนอ  
สัดส่วนของแรงงานต่างด้าวในโรงแรมขนาดต่างๆ



สมมติให้โรงแรมมี 3 ขนาด โดยแรงงานขนาดเล็ก กลาง และใหญ่ จ้าง  
แรงงานต่างด้าว 10 ราย 30 ราย และ 40 ราย และจ้างแรงงานไทย 20 ราย  
60 ราย และ 80 ราย ตามลำดับ จงแสดงข้อมูลลงในตารางเพื่อนำเสนอ  
สัดส่วนของแรงงานต่างด้าวในโรงแรมขนาดต่างๆ





สมมติให้โรงแรมมี 3 ขนาด โดยแรงงานขนาดเล็ก กลาง และใหญ่ จ้าง  
แรงงานต่างด้าว 10 ราย 30 ราย และ 40 ราย และจ้างแรงงานไทย 20 ราย  
60 ราย และ 80 ราย ตามลำดับ จงแสดงข้อมูลลงในตารางเพื่อนำเสนอ  
สัดส่วนของแรงงานต่างด้าวในโรงแรมขนาดต่างๆ

| ขนาดโรงงาน |  |  |  |
|------------|--|--|--|
| เล็ก       |  |  |  |
| กลาง       |  |  |  |
| ใหญ่       |  |  |  |
| รวม        |  |  |  |





สมมติให้โรงแรมมี 3 ขนาด โดยแรงงานขนาดเล็ก กลาง และใหญ่ จ้าง  
แรงงานต่างด้าว 10 ราย 30 ราย และ 40 ราย และจ้างแรงงานไทย 20 ราย  
60 ราย และ 80 ราย ตามลำดับ จงแสดงข้อมูลลงในตารางเพื่อนำเสนอ  
สัดส่วนของแรงงานต่างด้าวในโรงแรมขนาดต่างๆ

| ขนาดโรงงาน | ไทย | ต่างด้าว | รวม |
|------------|-----|----------|-----|
| เล็ก       |     |          |     |
| กลาง       |     |          |     |
| ใหญ่       |     |          |     |
| รวม        |     |          |     |

สมมติให้โรงแรมมี 3 ขนาด โดยแรงงานขนาดเล็ก กลาง และใหญ่ จ้าง  
แรงงานต่างด้าว 10 ราย 30 ราย และ 40 ราย และจ้างแรงงานไทย 20 ราย  
60 ราย และ 80 ราย ตามลำดับ จงแสดงข้อมูลลงในตารางเพื่อนำเสนอ  
สัดส่วนของแรงงานต่างด้าวในโรงแรมขนาดต่างๆ

| ขนาดโรงงาน | ไทย | ต่างด้าว | รวม |
|------------|-----|----------|-----|
| เล็ก       | 20  | 10       | 30  |
| กลาง       | 60  | 30       | 90  |
| ใหญ่       | 80  | 40       | 120 |
| รวม        | 160 | 80       | 240 |

## สรุป และข้อเสนอแนะ

### สรุปผลการวิจัย (Conclusion)

ปัญหา วัตถุประสงค์ วิธีการวิจัย และผลของการวิจัย

### การอภิปรายผล (Discussion)

- การนำหลักการและเหตุผล ทฤษฎี ตลอดจนผลการวิจัยของผู้อื่นที่เกี่ยวข้องมาเปรียบเทียบวิพากษ์วิจารณ์ผลงานวิจัย
- อภิปรายจุดแข็ง และจุดอ่อนของวิธีวิจัยที่ใช้



## บทที่ 5 บทสรุป

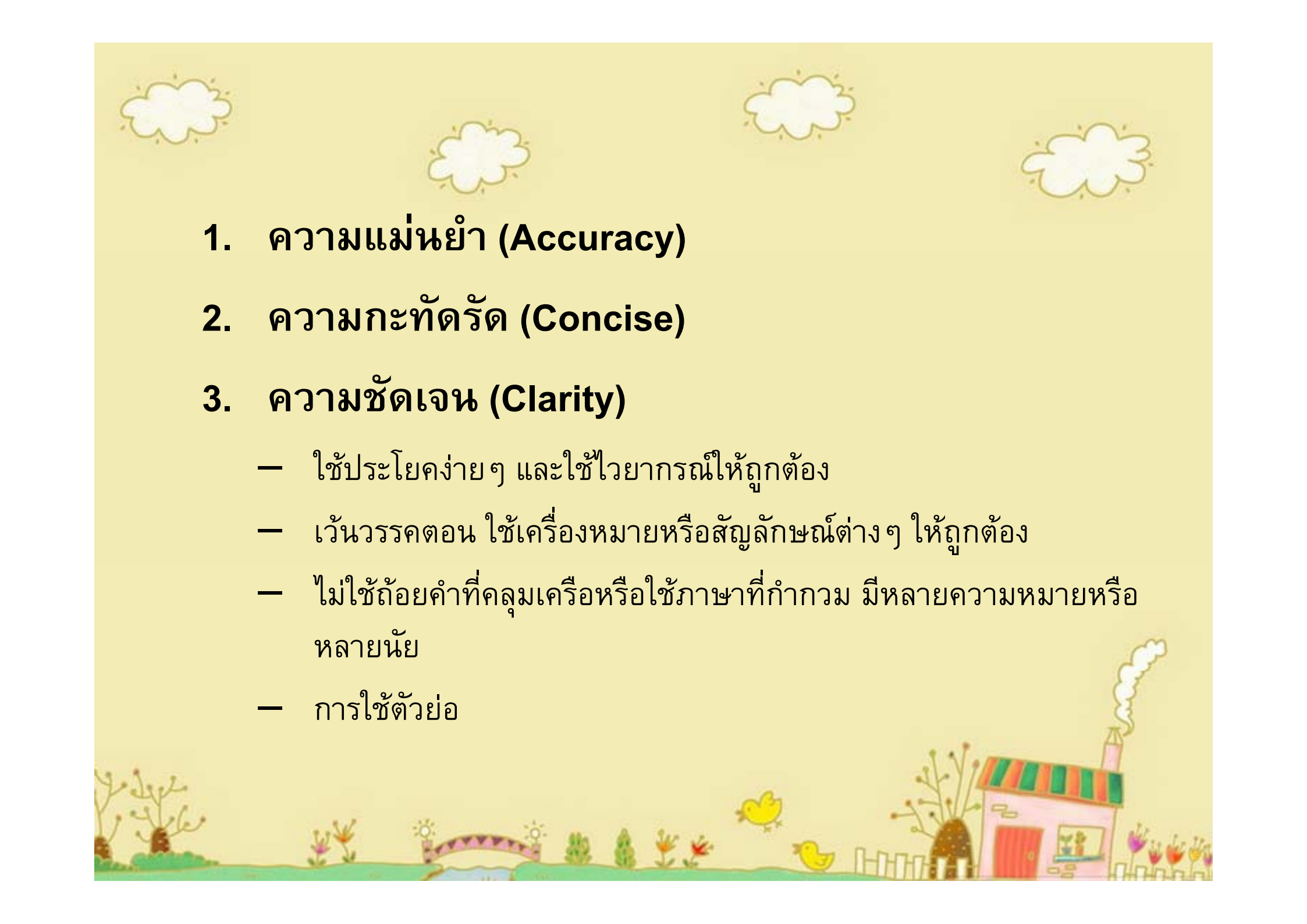
### 5.2 ข้อเสนอแนะ (Recommendation)

- ข้อเสนอแนะตามผลการวิจัย
- ข้อเสนอแนะของผู้วิจัย



# หลักในการเขียนรายงานการวิจัย



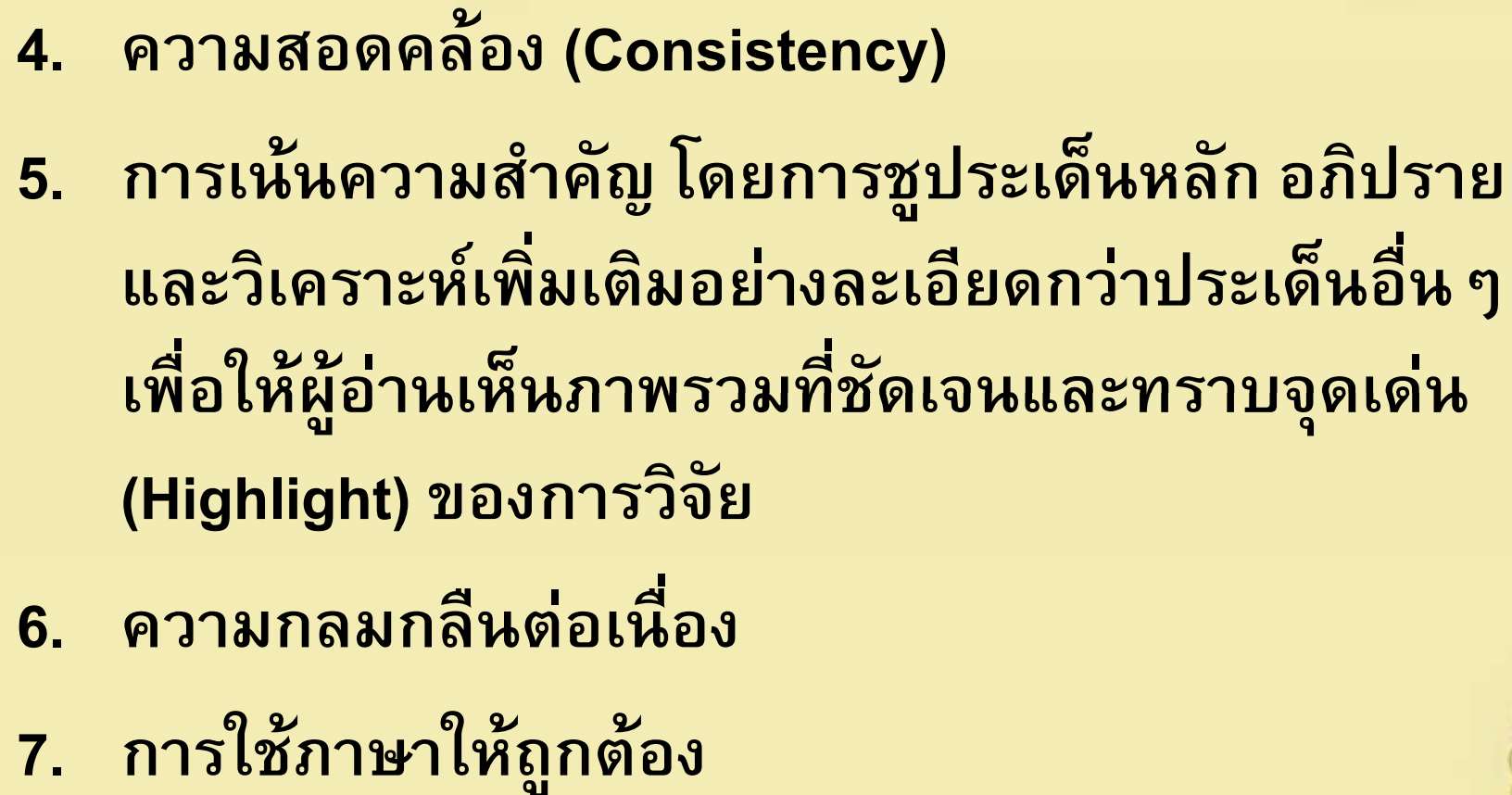
The background is a light yellow-green color. At the top, there are four white, fluffy clouds with small black dots around them. At the bottom, there is a colorful illustration of a landscape. On the right, there is a pink house with a red door and a window with a flower box. A chimney on the roof is emitting a white plume of smoke. To the left of the house, there is a white picket fence, a yellow bird, and a small stream with a purple and white striped bridge. The sky is filled with various colorful flowers and plants.

**1. ความแม่นยำ (Accuracy)**

**2. ความกะทัดรัด (Concise)**

**3. ความชัดเจน (Clarity)**

- ใช้ประโยคง่ายๆ และใช้ไวยากรณ์ให้ถูกต้อง
- เว้นวรรคตอน ใช้เครื่องหมายหรือสัญลักษณ์ต่างๆ ให้ถูกต้อง
- ไม่ใช่ถ้อยคำที่คลุมเครือหรือใช้ภาษาที่กำกวม มีหลายความหมายหรือหลายนัย
- การใช้ตัวย่อ

- 
4. ความสอดคล้อง (Consistency)
  5. การเห็นความสำคัญ โดยการชูประเด็นหลัก อภิปราย และวิเคราะห์เพิ่มเติมอย่างละเอียดกว่าประเด็นอื่น ๆ เพื่อให้ผู้อ่านเห็นภาพรวมที่ชัดเจนและทราบจุดเด่น (Highlight) ของการวิจัย
  6. ความกลมกลืนต่อเนื่อง
  7. การใช้ภาษาให้ถูกต้อง



# หลักในการใช้ภาษาไทย



# การใช้ภาษาไทยในการเขียนรายงานการวิจัย

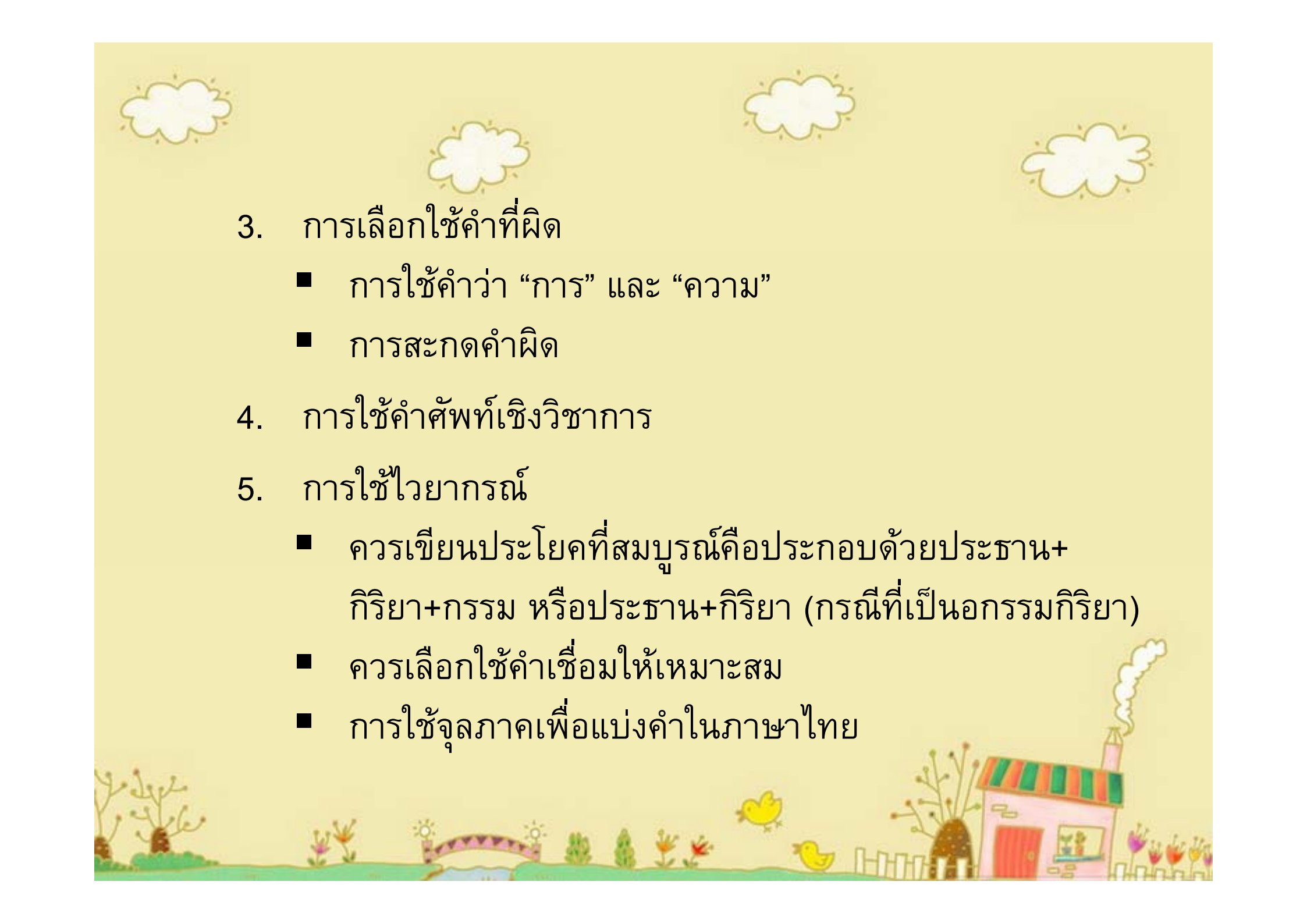
## 1. การใช้คำ

- ไม่ใช่คำคะนองหรือคำสแลง ไม่ใช่คำหยาบ

## 2. การใช้คำที่มาจากภาษาต่างประเทศ

- การเขียนทับศัพท์ การใช้ศัพท์บัญญัติ



The background is a light yellow color with four white, fluffy clouds scattered across the top. At the bottom, there is a colorful illustration of a landscape featuring a pink house with a red door and a chimney emitting a white plume of smoke. There are also green bushes, a small bridge over a stream, and several yellow birds flying in the sky.

### 3. การเลือกใช้คำที่ผิด

- การใช้คำว่า “การ” และ “ความ”
- การสะกดคำผิด

### 4. การใช้คำศัพท์เชิงวิชาการ

### 5. การใช้ไวยากรณ์

- ควรเขียนประโยคที่สมบูรณ์คือประกอบด้วยประธาน+กริยา+กรรม หรือประธาน+กริยา (กรณีที่เป็นนอกกรรมกริยา)
- ควรเลือกใช้คำเชื่อมให้เหมาะสม
- การใช้จุลภาคเพื่อแบ่งคำในภาษาไทย

ถูก

กระตือรือร้น

กะทัดรัด

กะทันหัน

กังวล

กำนัน(ผู้ดูแล)

กำนัล(ให้ของด้วยความนับถือ)

กิจจะลักษณะ

กิตติคุณ

เกร็ดความรู้

แก๊ส

คะยั้นคะยอ

การวะ

คำนวน

โครงการ

โคร์ครวญ

ผิด

กระตือรือร้น

กะทัดรัด

กะทันหัน

กังวล

กำนัล

กำนัน

กิจลักษณะ

กิตติคุณ

เกล็ดความรู้

แก๊ซ

ขยั้นขยอ

การวะ

คำนวน

โครงการณ์

โคร์ครวน

## การใช้ภาษา

“ผลการศึกษาพบว่าแบบจำลองที่ศึกษาการผลิตสินค้าไม่พบความไม่มีประสิทธิภาพ”

“โครงการส่งเสริมให้ผู้ใช้รถที่ใช้ก๊าซ LPG เปลี่ยนเป็น NGV”

“การสูบบุหรี่ในทางเศรษฐศาสตร์เรียกว่าผลกระทบภายนอก (Negative externality)”

ตาราง 4.48 นอกจากน้ำพุร้อนสันกำแพง นักท่องเที่ยวเดินทางไปแหล่งท่องเที่ยว  
ใด



เมื่อผู้ประกอบการในจังหวัดเชียงใหม่มีจำนวนมากขึ้น ทำให้ผู้ประกอบการจำเป็นต้องหางบการเงิน ดังนั้นจึงเป็นปัจจัยสำคัญที่ทำให้เกิดการแย่งลูกค้าของสำนักงานบัญชี

ผลการศึกษาพบว่าประชาชนอำเภอเมืองเชียงใหม่ที่บริโภคกาแฟมีจำนวน 278 ราย และไม่บริโภคกาแฟ 122 ราย

ตาราง 1-4 อัตราค่าธรรมเนียม

ผู้บริโภคส่วนใหญ่บริโภคกาแฟทุกวันจำนวน 140 ราย บริโภคด้วยนิสัย 205 ราย

เพื่อศึกษาพฤติกรรมของผู้มาทำบุญตักบาตร









ระยะ 1 นี้

1.2 วัตถุประสงค์ในการศึกษา

1. ศึกษาเกี่ยวกับ...
2. ศึกษาเกี่ยวกับ...

เว้น 1 บรรทัดก่อนหัวข้อใหม่

1.3 ประโยชน์ที่คาดว่าจะได้รับ

ศึกษาเกี่ยวกับ...  
ศึกษาเกี่ยวกับ...  
ศึกษาเกี่ยวกับ...  
ศึกษาเกี่ยวกับ...

เว้น 1 บรรทัดก่อนหัวข้อใหม่

1.4 ขอบเขตของการศึกษา

ศึกษาเกี่ยวกับ...  
ศึกษาเกี่ยวกับ...  
ศึกษาเกี่ยวกับ...  
ศึกษาเกี่ยวกับ...

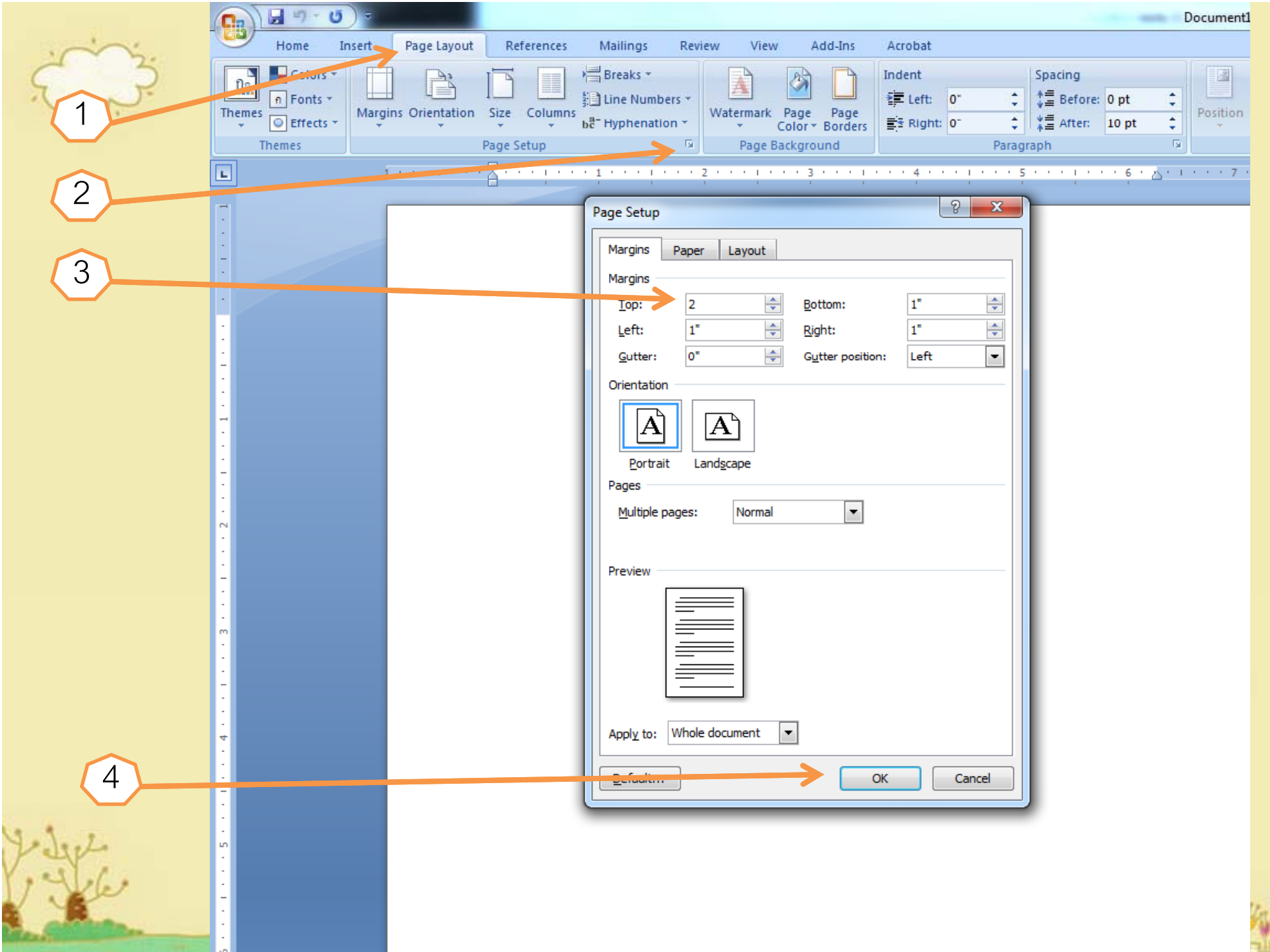
เว้น 1 บรรทัดก่อนหัวข้อใหม่

1.5 นิยามศัพท์เฉพาะ (ถ้ามี)







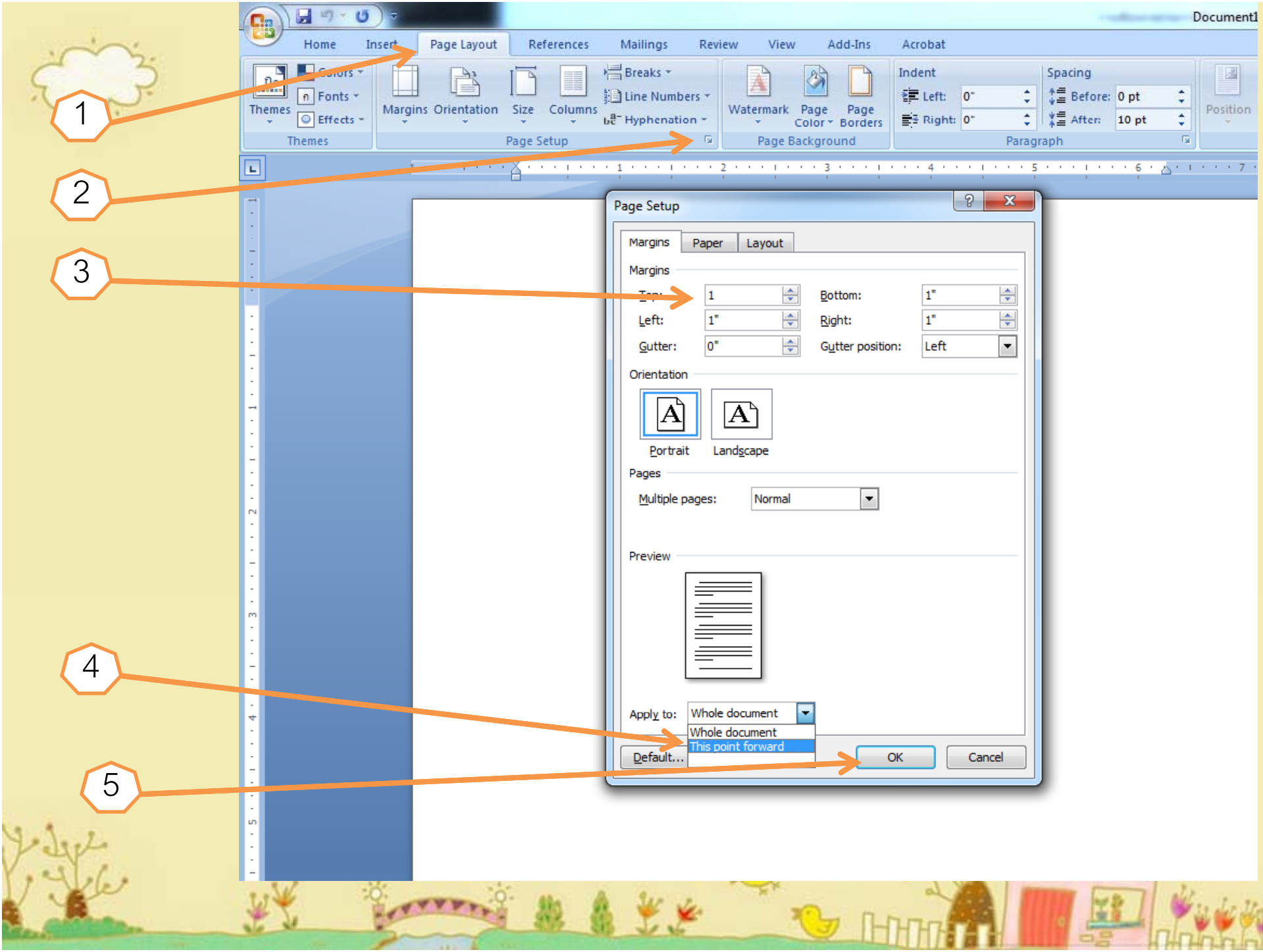


1

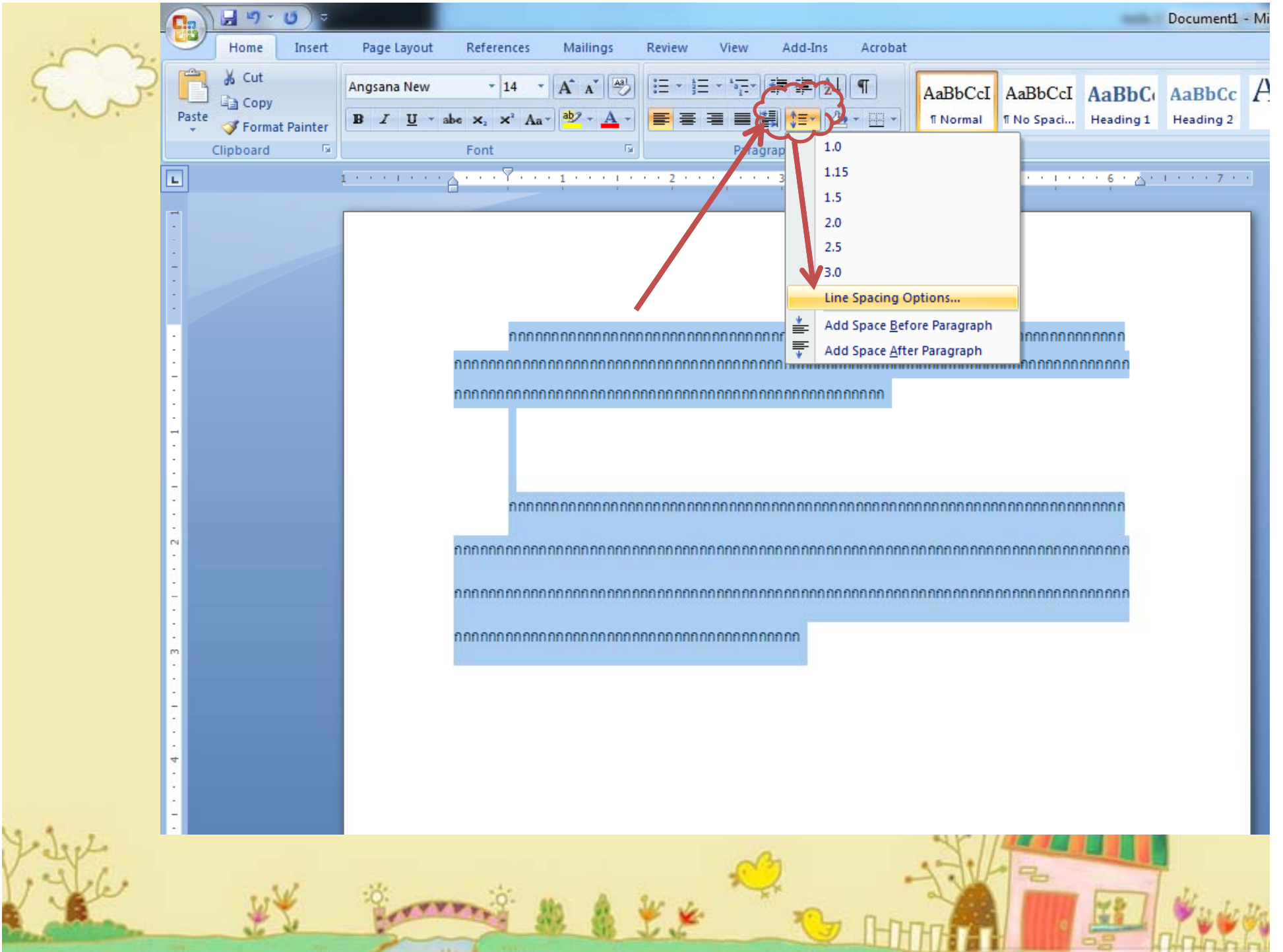
2

3

4





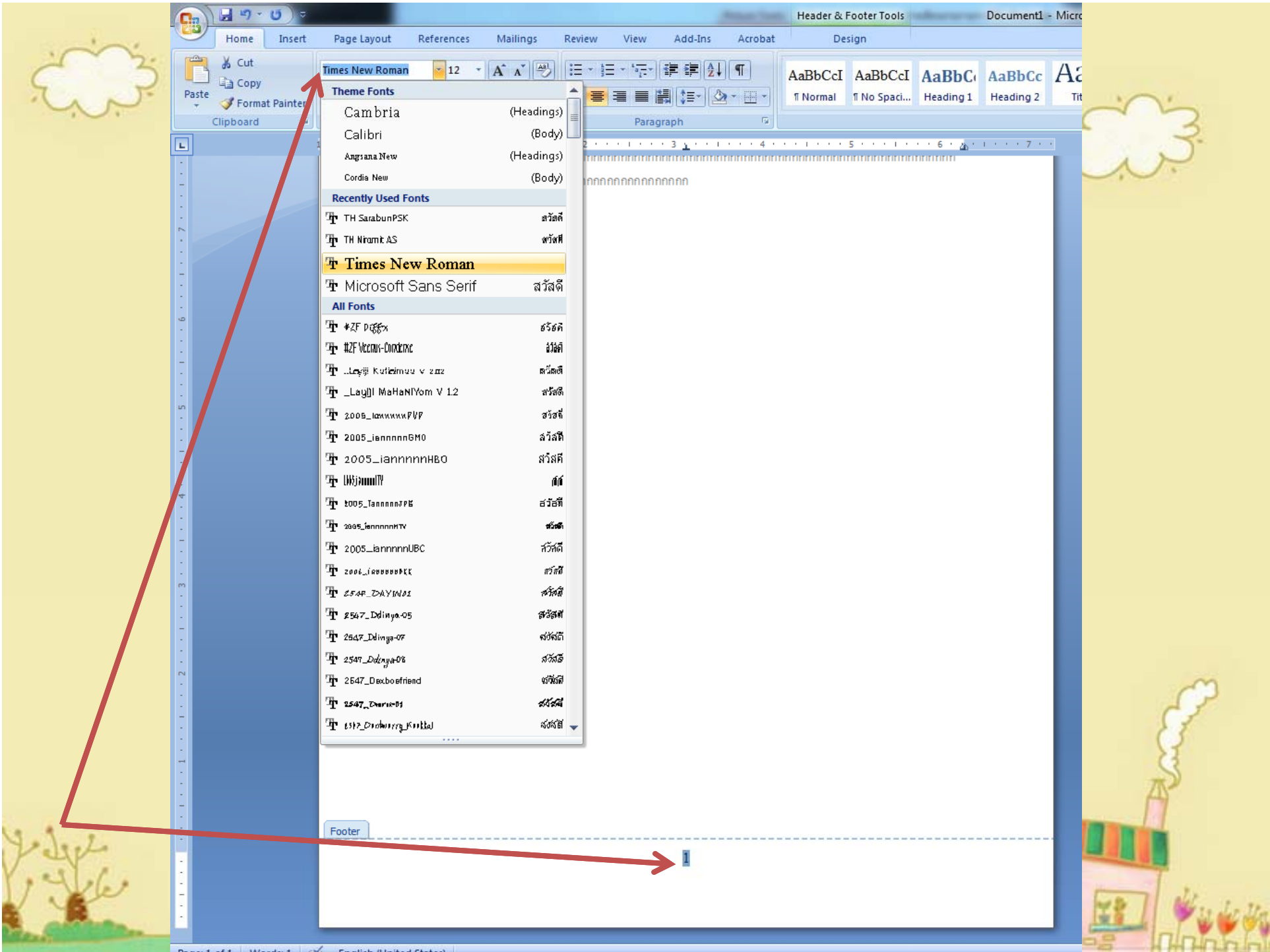












## สำนักงานคณะกรรมการวิจัยแห่งชาติ

- มีคุณธรรมในทางวิชาการ ไม่นำผลงานของผู้อื่นมาเป็นของตน ไม่ลอกเลียนงานของผู้อื่น อ้างถึงบุคคลหรือแหล่งที่มาของข้อมูลที่นำมาใช้ในงานวิจัยต้องชื่อตรงต่อการแสวงหาทุนวิจัย และ มีความเป็นธรรมเกี่ยวกับผลประโยชน์ที่ได้จากการวิจัย
- มีพื้นฐานความรู้ในสาขาวิชาการที่ทำวิจัย นักวิจัยต้องมีพื้นฐานความรู้ในสาขาวิชาการที่ทำวิจัยอย่างเพียงพอ
- รับผิดชอบต่อสิ่งที่ศึกษาวิจัย
- ไม่คำนึงถึงผลประโยชน์ ทางวิชาการจนละเลยขาดความเคารพในศักดิ์ศรีของเพื่อนมนุษย์ ไม่หลอกลวงหรือบีบบังคับ และไม่ละเมิดสิทธิส่วนบุคคล
- มีอิสระทางความคิด โดยปราศจากอคติในทุกขั้นตอนของการทำวิจัย
- พึ่งนำผลงานวิจัยไปใช้ประโยชน์ในทางที่ชอบ
- เคารพความคิดเห็นทางวิชาการของผู้อื่นและพร้อมที่จะปรับปรุงแก้ไขงานวิจัยของตนให้ถูกต้อง
- นักวิจัยพึงมีความรับผิดชอบต่อสังคมทุกระดับ นักวิจัยควรมีจิตสำนึกที่จะอุทิศกำลังสติปัญญาในการทำวิจัย เพื่อความก้าวหน้าทางวิชาการ เพื่อความเจริญและประโยชน์สุขของสังคมและมวลมนุษยชาติ

